



МОНТАЖНА ІНСТРУКЦІЯ ФАНКОЙЛИ СЕРІЇ SILVER GLASS

Будь ласка, уважно прочитайте цей посібник перед використанням обладнання; виконуйте всі зазначені тут операції належним чином. У розділі пояснюється, як безпечно і правильно користуватися обладнанням. Дотримуйтесь запобіжних заходів, наведених у цьому посібнику, а також на табличках і таблицях, прикріплених до приладу.

ЗМІСТ

I. Інструкція	4
II. Розміри та вага	6
III. Установка інструкції	8
3.1. Попередження	8
3.2. Розміщення пристрою	9
3.3. Зняття передньої панелі	10
3.4. Видалення металевих фланців	11
3.5. Доступ до головної електронної дошки	12
3.6. Як перейти з правого на ліве гідравлічне з'єднання (тільки вертикальна модель)	13
3.7. Доступ до внутрішніх частин (вентилятор, теплообмінник та головний зливний піддон)	14
3.8. Закріплення пристрою	15
3.9. Гідравлічні з'єднання	15
3.10. Відведення конденсату	16
3.11. Електричні з'єднання	16
IV. Схеми підключення	17
V. Інструкції до аксесуарів	19

ЗНАЧЕННЯ ЗНАКІВ

 ПОПЕРЕДЖЕННЯ  ЗАБОРОНЕНО

 КОМПОНЕНТИ ПІД НАПРУГОЮ

I. ІНСТРУКЦІЯ

Вітаємо з вибором фанкойла MYCOND.

Цей посібник містить важливу інформацію щодо транспортування та встановлення. Недотримання інструкцій, наведених у цьому посібнику, та/або непрофесійний монтаж можуть призвести до втрати гарантії. Виробник не несе відповідальності за будь-які прямі або непрямі збитки, пов'язані з установкою блоків некваліфікованими або неуповноваженими особами.

Під час доставки переконайтеся, що прилад знаходиться в ідеальному стані, укомплектований усіма частинами і відповідає вашому замовленню. Будь-які претензії слід пред'являти в письмовій формі не пізніше ніж через 8 днів після доставки.

Фанкойли призначені виключно для нагрівання, фільтрації, охолодження та осушення повітря. Вони не підходять для будь-яких інших цілей.

Не можна використовувати фанкойл:

- для очищення зовнішнього повітря
- для встановлення у надто вологих приміщеннях
- для встановлення у вибухонебезпечних зонах
- для встановлення в агресивних середовищах

Переконайтеся, що середовище, в якому встановлено прилад, не містить речовин, які спричиняють корозію алюмінієвих ребер і металевої рами.

Прилади постачаються з гарячою/холодною водою залежно від того, чи нагрівається/охолоджується навколишнє середовище. Цей прилад не призначений для використання особами (включаючи дітей) з обмеженими фізичними, сенсорними або розумовими здібностями, а також особами з недостатнім досвідом і знаннями, якщо вони не перебувають під наглядом або не отримали інструктаж щодо використання приладу від особи, відповідальної за їхню безпеку.

Діти повинні бути під наглядом, щоб не гратися з приладом.

Виробник/продавець не несе відповідальності за будь-які збитки або пошкодження, спричинені неправильним встановленням, експлуатацією або технічним обслуговуванням фанкойлів, а також через недотримання вимог цього посібника користувача або будь-яких вимог щодо проведення перевірок, ремонту та технічного обслуговування.

Ця брошура повинна завжди супроводжувати прилад і вважатися його невід'ємною частиною.

Серія MYCOND сертифікована лабораторіями SGS за стандартами CE - LVD -EMC.

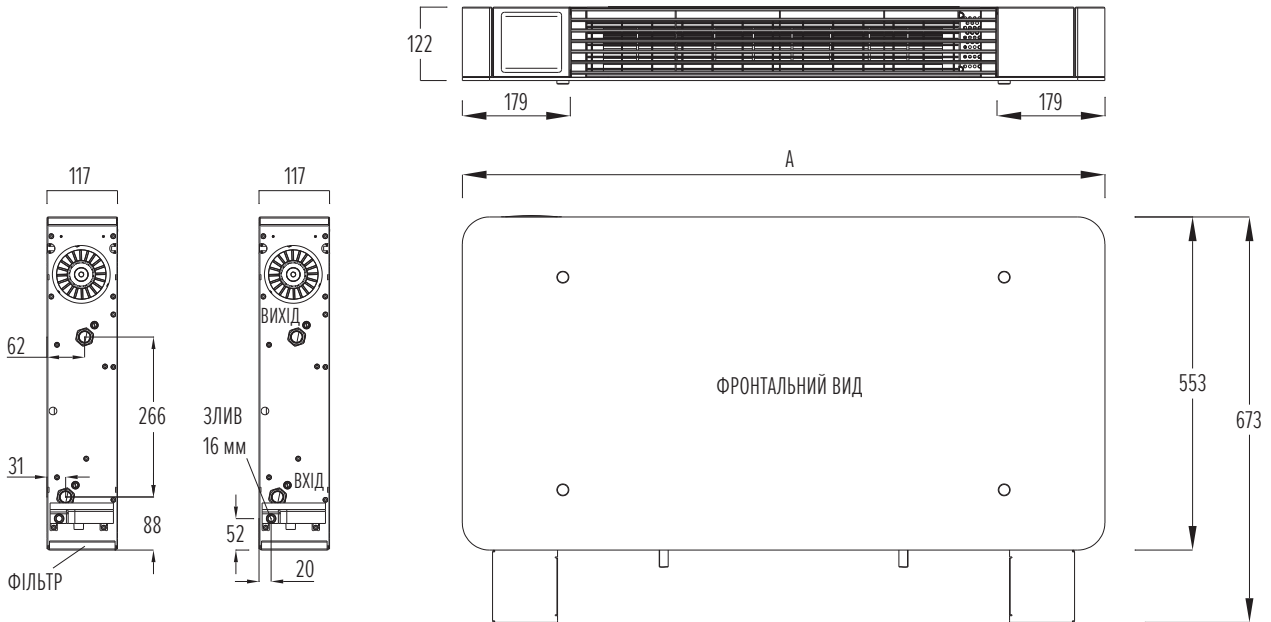
Ідентифікація пристрою

Пристрої MYCOND мають табличку з технічними даними, розташовану з одного боку приладу, на якій вказано:

- Адреса виробника
- Модель
- Код
- Колір
- Напруга живлення
- Поглинання одиничної потужності
- Потужність охолодження
- Теплова потужність
- Потік повітря
- Рівень звукового тиску
- Вага нетто
- Серійний номер
- Знак CE

II. РОЗМІРИ ТА ВАГА

Вертикальні моделі



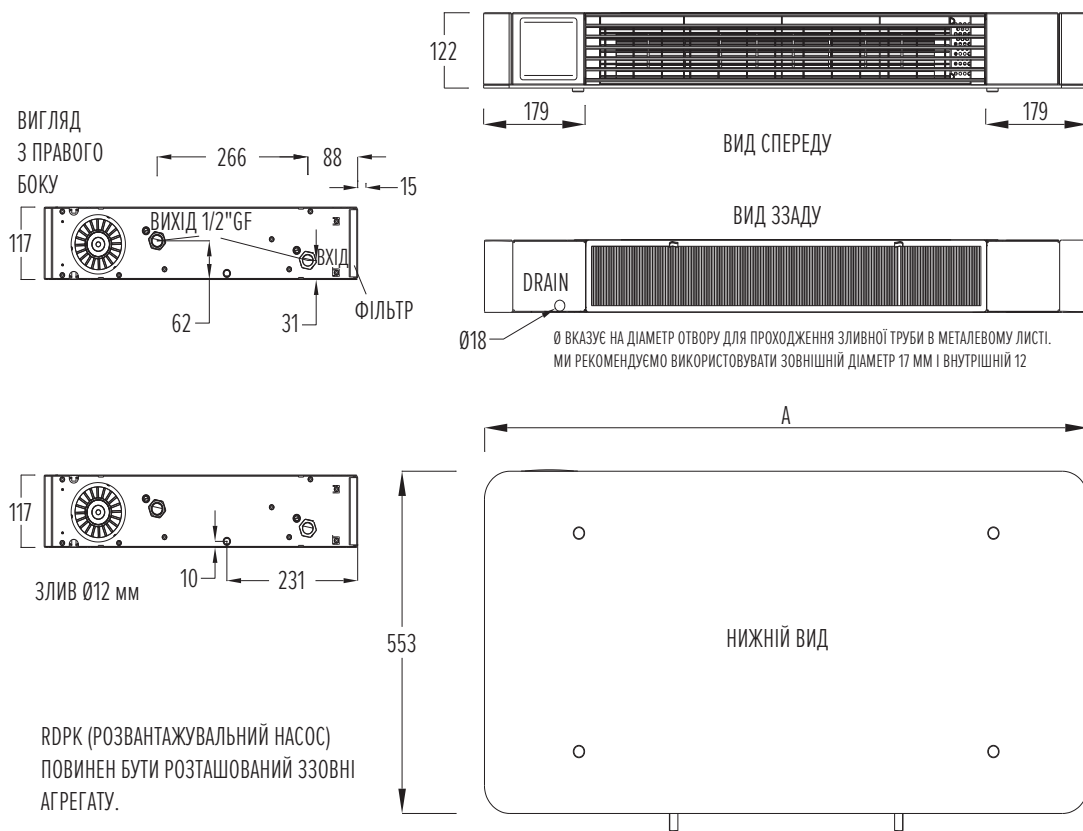
Агрегат поставляється з заводу з правильними гідравлічними з'єднаннями.

Операції для реверсування агрегату і переходу від правої до лівої конфігурації, як зазначено в наступному розділі. Електрична коробка та вбудований термостат завжди знаходяться на протилежному боці.

Модель	МС-SG-200T2	МС-SG-400T2	МС-SG-600T2	МС-SG-800T2
A (мм)	681	873	1065	1257
Кг	18	21	24	27

Правий блок (DX) - це агрегат, який має водопровідні патрубки з правого боку, якщо його поставити перед виходом з фанкойла, закріпленого на стіні. Аналогічно для лівих блоків (SX)

Горизонтальні моделі



Гідравлічні з'єднання можуть бути встановлені тільки з правого боку. Електрична коробка знаходиться на протилежному боці. Допоміжний зливний піддон не використовується.

Модель	MC-SG-200T2	MC-SG-400T2	MC-SG-600T2	MC-SG-800T2
A (мм)	681	873	1065	1257
Кг	18	21	24	27

Правий блок (DX) - це агрегат, який має водопровідні патрубки з правого боку, якщо його поставити перед виходом з фанкойла, закріпленого на стіні. Аналогічно для лівих блоків (SX)

III. УСТАНОВКА ІНСТРУКЦІЇ

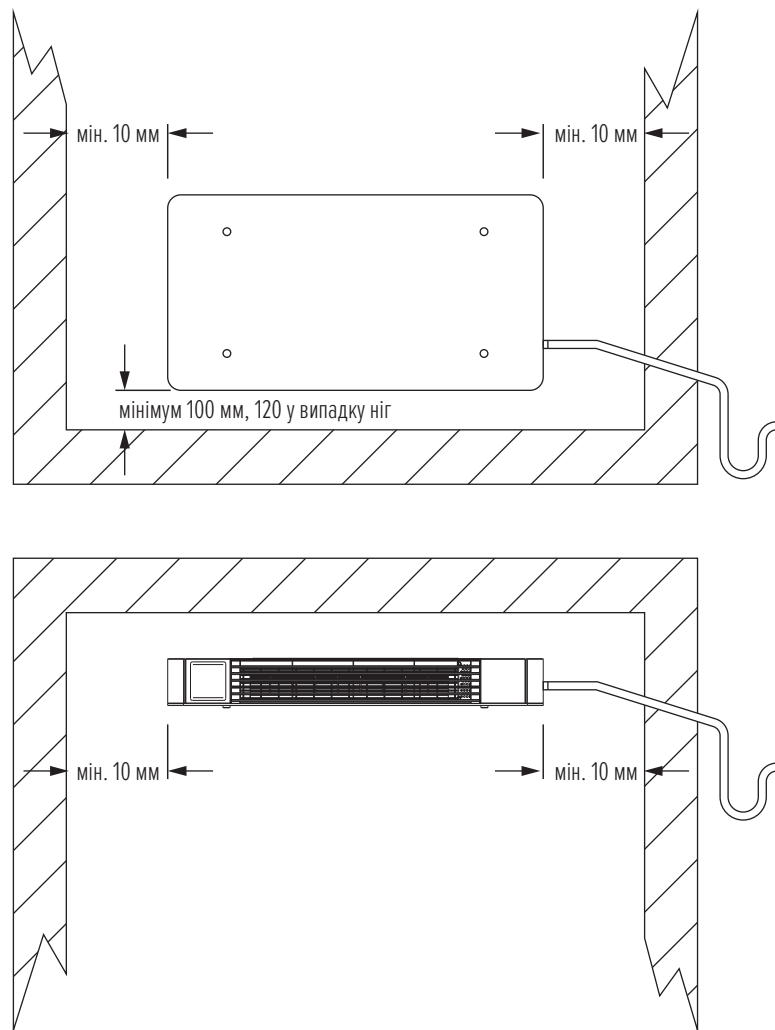
3.1. ПОПЕРЕДЖЕННЯ

- Внутрішній інсталяційний блок.
- Під час переміщення агрегатів використовуйте відповідні підйомні засоби, визначені директивою 2007/30/ЄЕС та наступними змінами.
- Виробник знімає з себе будь-яку відповідальність у разі недотримання правил безпеки та застережних заходів, викладених у цьому посібнику, а також будь-яку відповідальність за шкоду, заподіяну внаслідок неналежного використання та/або несанкціонованих модифікацій.
- Фанкойл повинен встановлюватися кваліфікованим персоналом, який під час роботи повинен носити відповідний захисний одяг, як зазначено в директиві 93/68/ЄЕС та наступних поправках до неї.
- Дотримуйтесь вимог законодавства країни, в якій встановлено прилад, щодо використання та утилізації пакувальних матеріалів, а також засобів, що використовуються для чищення та технічного обслуговування.
- Перед введенням пристрою в експлуатацію переконайтеся, що всі деталі і вся установка в цілому знаходяться в ідеальному робочому стані. За жодних обставин не торкайтеся рухомих частин.
- Не приступайте до технічного обслуговування або чищення, доки не буде відключено електроживлення.
- Запасні частини повинні відповідати вимогам, зазначеним виробником. Якщо пристрій підлягає утилізації, дотримуйтесь чинного законодавства про охорону навколишнього середовища.
- Монтажник і користувач повинні взяти до уваги або усунути всі інші типи ризиків, пов'язані з використанням пристрою на конкретному підприємстві. Розглянемо, наприклад, ризики, пов'язані з потраплянням сторонніх предметів або транспортуванням токсичних або легкозаймистих газів у зони з регульованою температурою.

Примітки: за відсутності водяного запірного клапана з електроприводом, а також в умовах навколишнього середовища з високим відсотком вологості і низькою температурою води в теплообміннику, на металевій конструкції фанкойла може утворюватися конденсат. З цієї причини необхідно ретельно перевірити умови використання та експлуатації (див. психрометричну діаграму) і переконаватися, що експлуатація без вищезазначених клапанів можлива.

Компанія не несе відповідальності за жодних обставин за шкоду, спричинену вищезазначеним конденсатом.

3.2. РОЗМІЩЕННЯ ПРИСТРОЮ

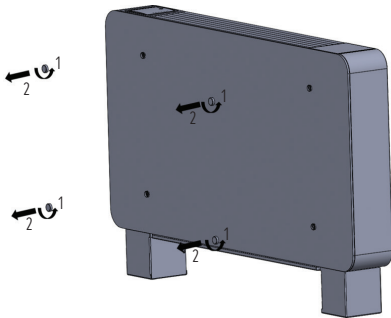


Встановіть пристрій на конструкцію, здатну витримати його вагу. Ми рекомендуємо використовувати антивібраційні системи, щоб запобігти передачі вібрації на опорну конструкцію.

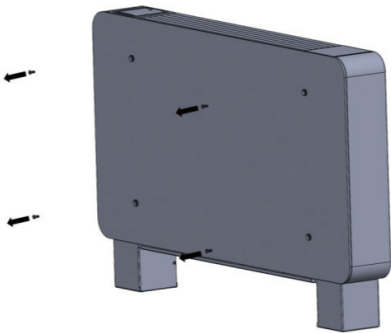
Дотримуйтесь мінімальних зазорів, показаних на малюнку, щоб полегшити процедури регулярного та додаткового технічного обслуговування. Виберіть положення, яке полегшує відведення конденсату.

У разі встановлення на стелі (з горизонтальним зливним піддоном), будь ласка, встановлюйте пристрій під нахилом 1° , щоб забезпечити правильний стік конденсату.

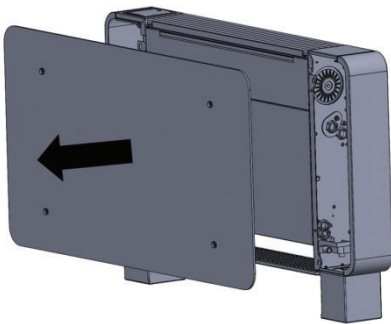
3.3. ЗНЯТТЯ ПЕРЕДНЬОЇ ПАНЕЛІ



Зніміть кришки гвинтів, як показано на зображенні зліва.

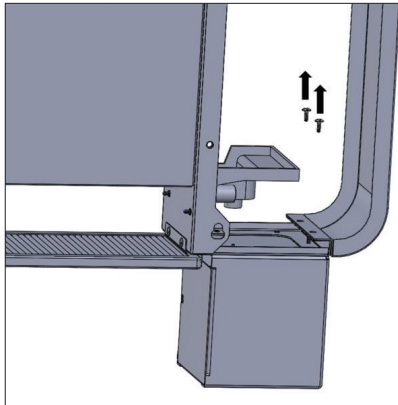


Викрутіть гвинти, як показано на зображенні зліва. Будьте дуже обережні, щоб не пошкодити скляну панель, і будьте особливо уважні, щоб не затягнути гвинти під час перестановки та ж панель. Будь ласка, використовуйте просту викрутку та уникайте використання електричного інструменту. У разі використання пластикових гвинтів, важливо використовувати їх в одному положенні при кріпленні скляної передньої панелі.

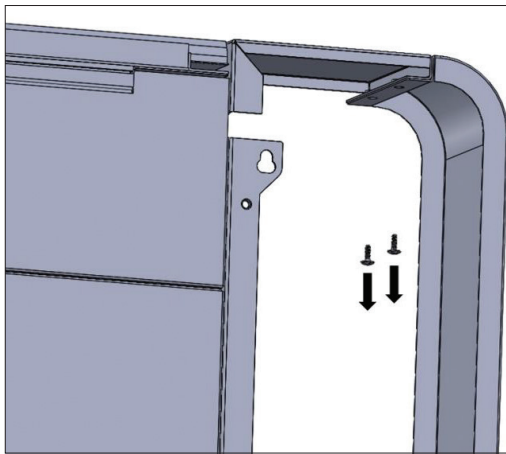


Зніміть передню панель, намагаючись не пошкодити її. Переконайтеся, що вона зберігається в надійному та безпечному місці.

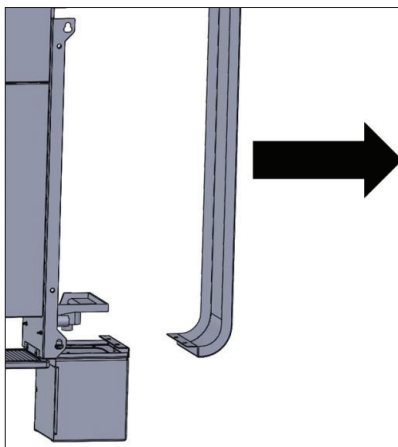
3.4. ВИДАЛЕННЯ МЕТАЛЕВИХ ФЛАНЦІВ



Викрутіть два гвинти відносно правого кронштейна. Така ж операція виконується для лівого фланця.

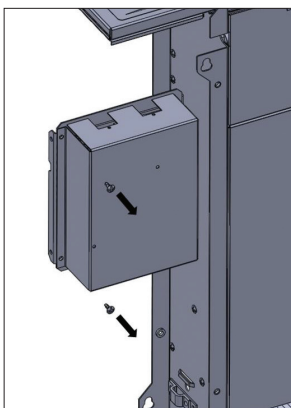


Викрутіть два гвинти відносно правого кронштейна. Така ж операція виконується для лівого фланця.

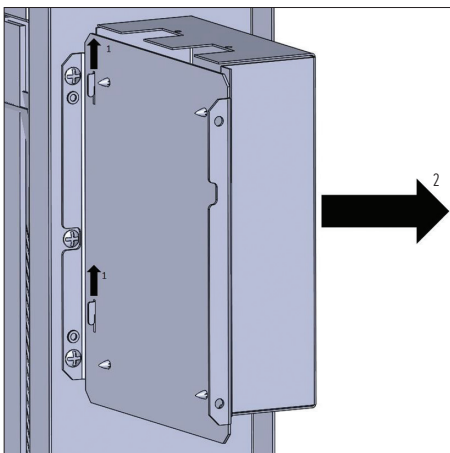


Зніміть праву та ліву металеві боковини, як показано на зображенні зліва.

3.5. ДОСТУП ДО ГОЛОВНОЇ ЕЛЕКТРОННОЇ ДОШКИ

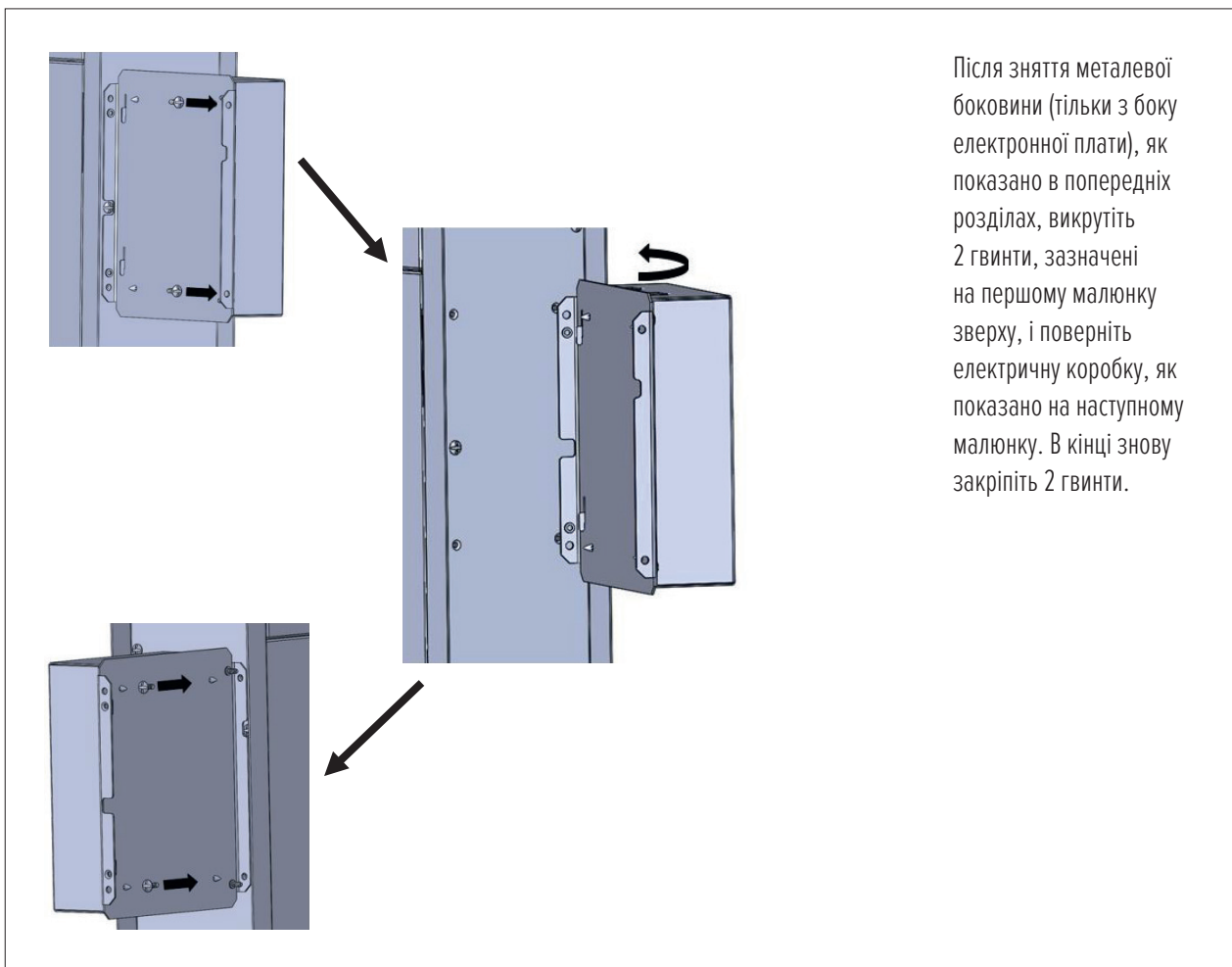
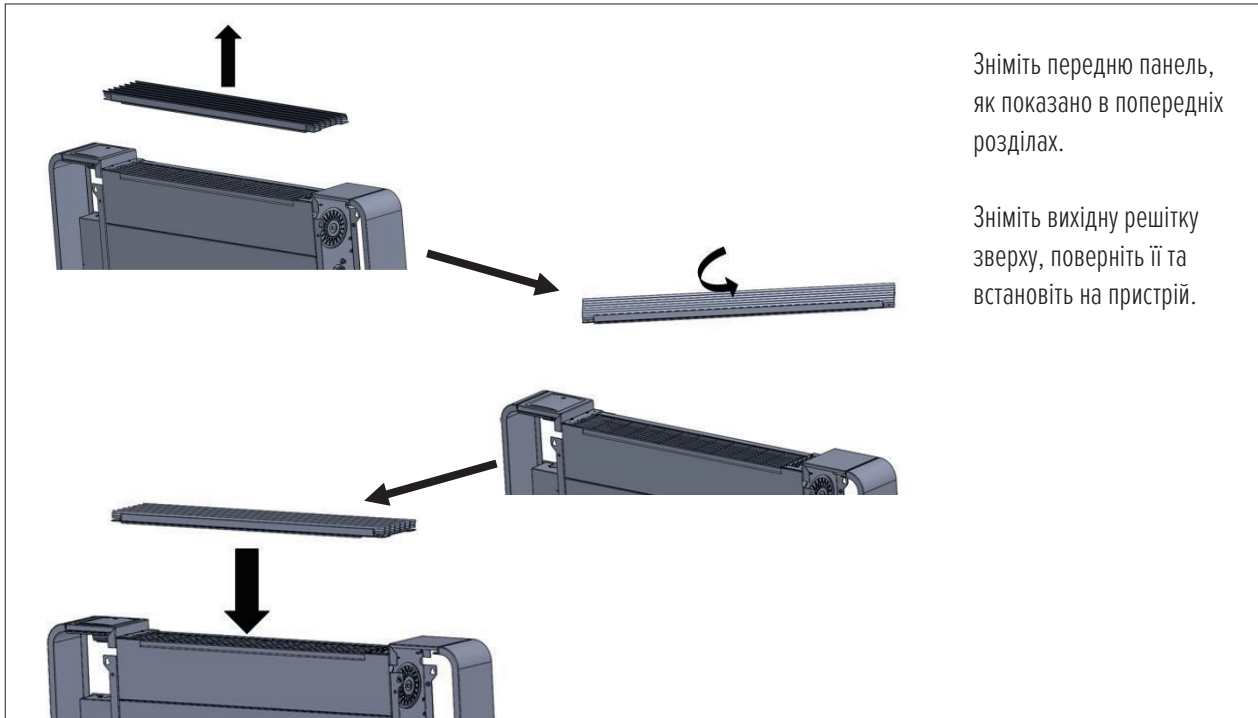


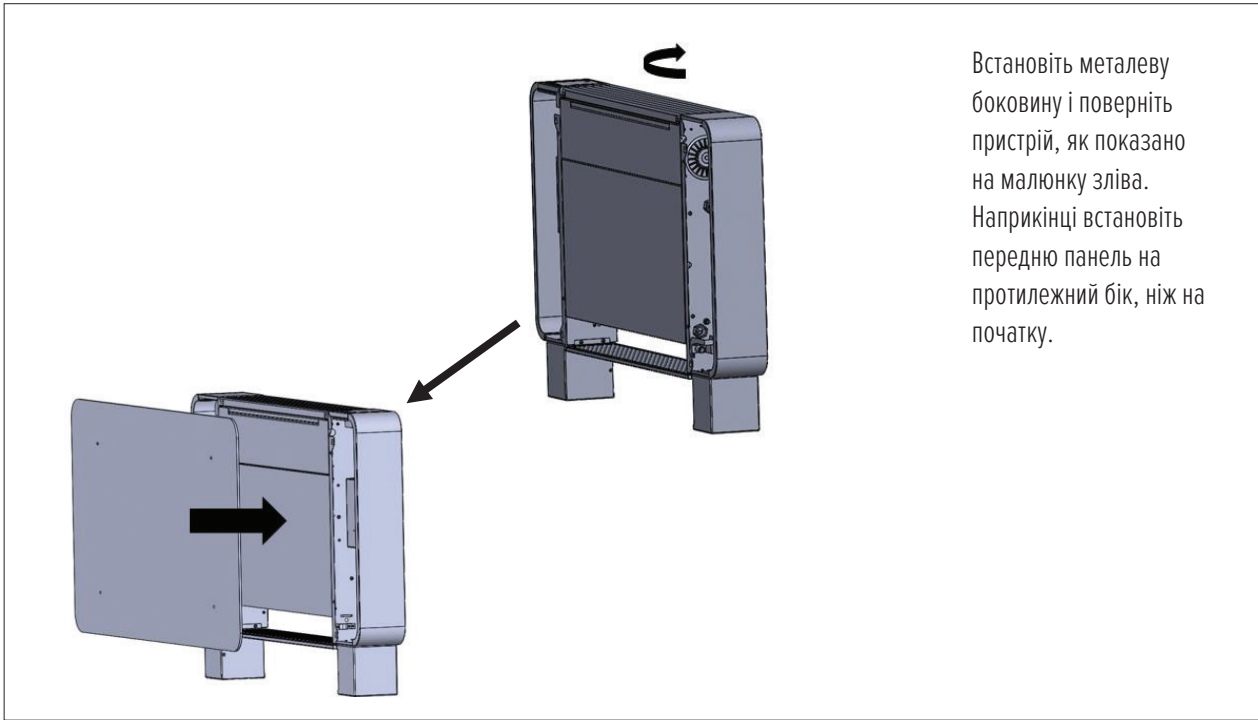
Щоб отримати доступ до основної друкованої плати, викрутіть два гвинти, показані на малюнку зліва.



Щоб зняти кришку і отримати доступ до основної друкованої плати, підніміть кришку, як показано.

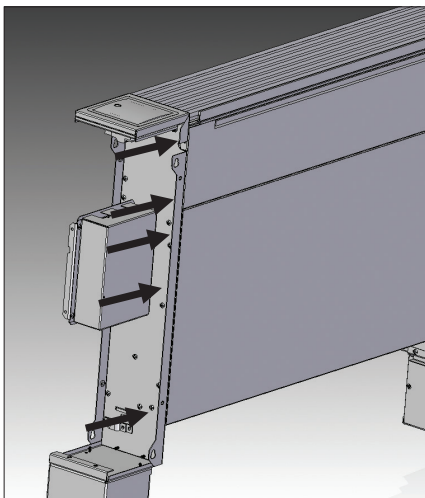
3.6. ЯК ПЕРЕЙТИ З ПРАВОГО НА ЛІВЕ ГІДРАВЛІЧНЕ З'ЄДНАННЯ (ТІЛЬКИ ВЕРТИКАЛЬНА МОДЕЛЬ)



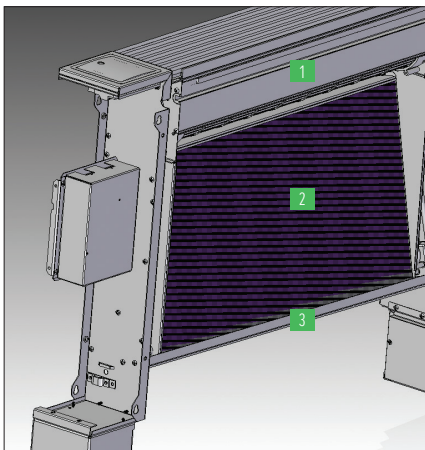


Встановіть металеву боковину і поверніть пристрій, як показано на малюнку зліва. Наприкінці встановіть передню панель на протилежний бік, ніж на початку.

3.7. ДОСТУП ДО ВНУТРІШНІХ ЧАСТИН (ВЕНТИЛЯТОР, ТЕПЛОБМІННИК ТА ГОЛОВНИЙ ЗЛИВНИЙ ПІДДОН)

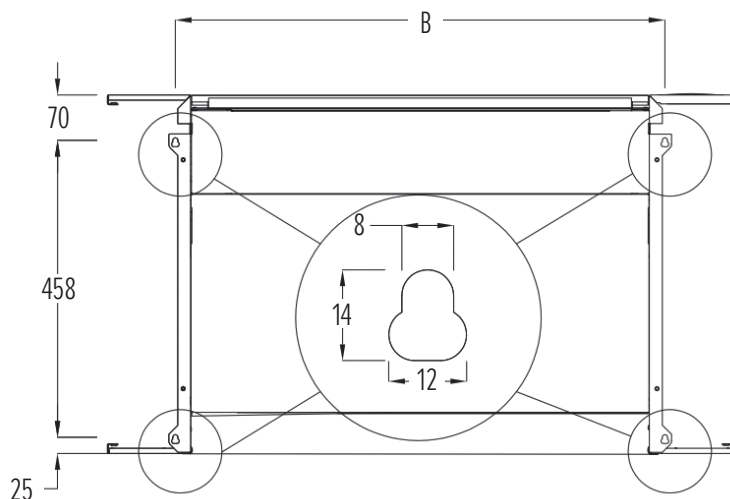


Щоб отримати доступ до внутрішніх частин, викрутіть гвинти з обох боків, як показано на малюнку зліва.



Зніміть передні панелі.
 1. Двигун вентилятора
 2. Котушка
 3. Головний зливний

3.8. ЗАКРІПЛЕННЯ ПРИСТРОЮ



Модель	Од. виміру	МС-SG-200Т2	МС-SG-400Т2	МС-SG-600Т2	МС-SG-800Т2
B	мм	372	564	756	948

Просвердліть кріпильні отвори відповідно до розмірів, показаних на малюнку вище.

Закріпіть чотири стяжні шпильки з різьбленням М6.

Примітка: шаблон завжди постачається з пристроєм. Використовуйте його для фіксації пристрою.

⚠ ПОПЕРЕДЖЕННЯ

Для полегшення зливу конденсату переконайтеся, що прилад закріплений таким чином, щоб він мав нахил 5 мм у бік сторона виходу конденсату.

3.9. ГІДРАВЛІЧНІ З'ЄДНАННЯ

- Теплообмінники агрегату оснащені газовими з'єднувачами з внутрішнім різьбленням (1/2" GF). Номінальний тиск не повинен перевищувати 6 бар.
- Дотримуйтесь вказівок, наклеєних на бічній стороні пристрою, де вказані місця входу та виходу води з теплообмінника.
- При з'єднанні блоків без вентилів ретельно затягуйте труби, щоб уникнути пошкоджень.
- Після завершення вищезазначених операцій ретельно перевірте всі з'єднання та ущільнювальні прокладки.
- Встановіть запірні клапани, щоб ізолювати котушку від контуру для додаткового технічного обслуговування.
- У випадку декількох фанкойлів, підключених до однієї водопровідної труби, відкривайте відповідні клапани окремо, щоб мати можливість негайно виявити та зупинити будь-які витоки води.
- У разі встановлення в місцях з особливо холодним кліматом спорожняйте контур перед тривалими вимкненнями системи.
- Перед запуском системи перевірте правильність зливу конденсату зі зливного піддону. У разі необхідності надайте піддону невеликий нахил у бік зливу.

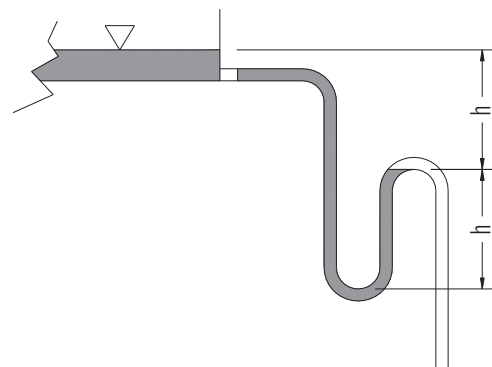
Труба для гідравлічних з'єднань

Модель	Φ Сталь, дюйм	Φ міді, мм	Φ багат шарової труби, мм
MC-SG-200T2	1/2"	14	16
MC-SG-400T2	1/2"	16	18
MC-SG-600T2	1/2"	18	20
MC-SG-800T2	3/4"	18	20

3.10. ВІДВЕДЕННЯ КОНДЕНСАТУ

Піддон для конденсату має вихідний отвір діаметром DN 16 мм. Дренажна лінія повинна йти під ухилом у напрямку назовні і повинна бути встановлена таким чином, щоб її вага не припадала на дренажний патрубок агрегату.

Щоб запобігти проникненню запахів ззовні, ми рекомендуємо сформувати сифон в лінії, як показано на малюнку поруч: $h \geq 30$ мм.



3.11. ЕЛЕКТРИЧНІ З'ЄДНАННЯ



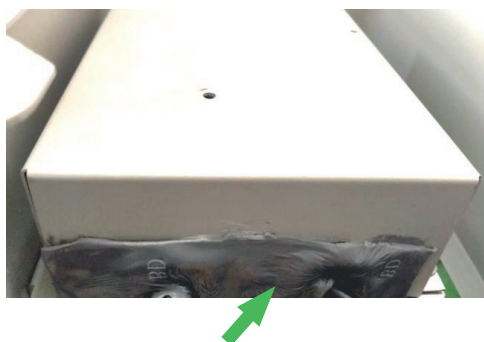
Перед початком будь-яких робіт з приладом переконайтеся, що основна лінія електроживлення відключена. Переконайтеся, що електроживлення відповідає технічним характеристикам (напруга, кількість фаз, частота), зазначеним на приладі.



Захистіть пристрій відповідним автоматичним вимикачем або вимикачем із запобіжником. Для всіх електричних з'єднань дотримуйтесь електричних схем, наведених у цьому посібнику, або спеціальних схем, що постачаються разом із пристроєм та аксесуарами для керування.



Важливе зауваження: після підключення всіх проводів і встановлення кришки на місце, будь ласка, закрийте всі отвори м'яким матеріалом, що входить до комплекту поставки, як показано на наступному малюнку.



Налаштування двопозиційного перемикача для обертів

DIP-перемикач В			Швидкість обертання вентилятора (об/хв)			
1	2	3	Мін./Макс.	Med	Макс./Вис.	
ВИМКНЕНО	ВИМКНЕНО	ВИМКНЕНО	200	400	650	
УВИМКНЕНО	ВИМКНЕНО	ВИМКНЕНО	200	500	850	
УВИМКНЕНО	УВИМКНЕНО	ВИМКНЕНО	400	800	1300	
УВИМКНЕНО	УВИМКНЕНО	УВИМКНЕНО	600	900	1500	За замовчуванням
ВИМКНЕНО	УВИМКНЕНО	УВИМКНЕНО	600	900	1600	
ВИМКНЕНО	ВИМКНЕНО	УВИМКНЕНО	600	900	1800	
ВИМКНЕНО	ВИМКНЕНО	УВИМКНЕНО	600	900	1900	
УВИМКНЕНО	ВИМКНЕНО	УВИМКНЕНО	600	900	2000	

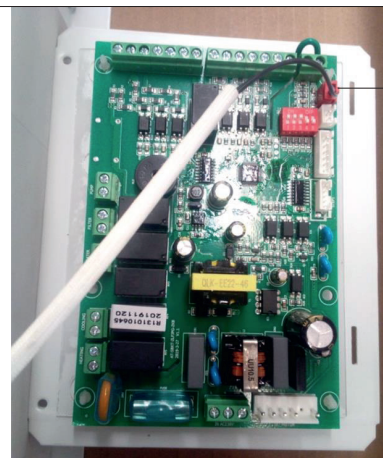
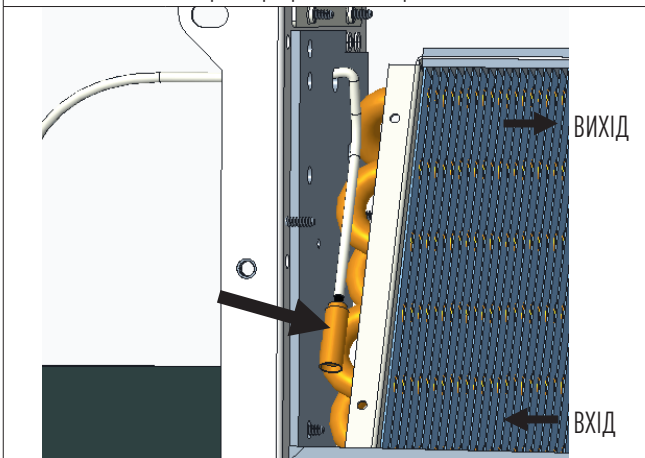
V. ІНСТРУКЦІЇ ДО АКСЕСУАРІВ

ЗОНД ДЛЯ ДОСЛІДЖЕННЯ ВОДИ



Водяний зонд використовується як мінімальний і максимальний датчик. Він повинен бути розміщений монтажником в латунному циліндрі теплообмінника, поруч з мідною трубою в безпосередній близькості до вхідного отвору того ж теплообмінника. Датчик повинен вимірювати температуру води, що подається на зовнішній блок. Зонд повинен бути підключений до головної електронної плати, як показано на малюнку.

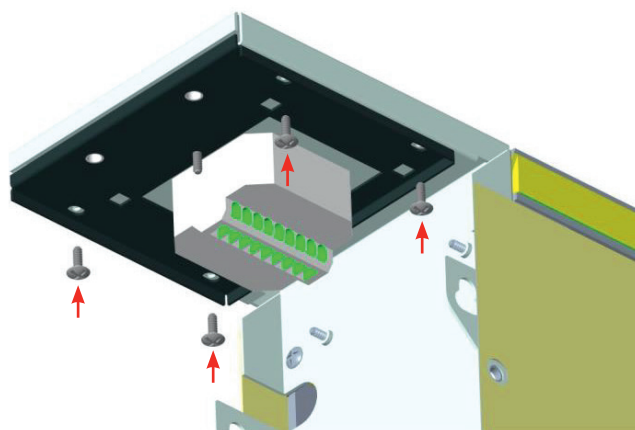
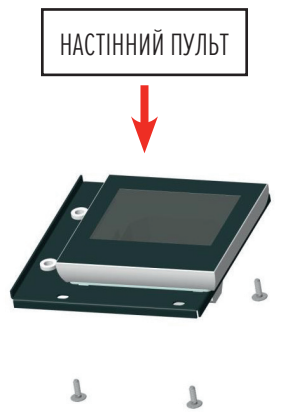
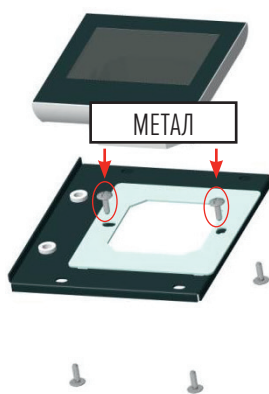
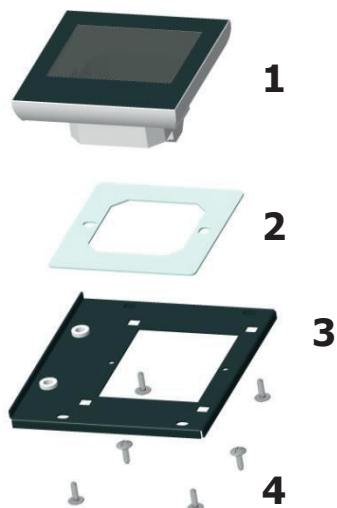
Усі наведені нижче фотографії є лише орієнтовними.



Заглушка
для води

ЧИСЛО	ОПИС
1	Зонд для води

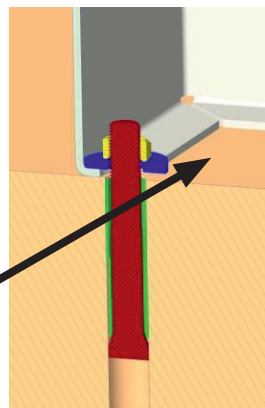
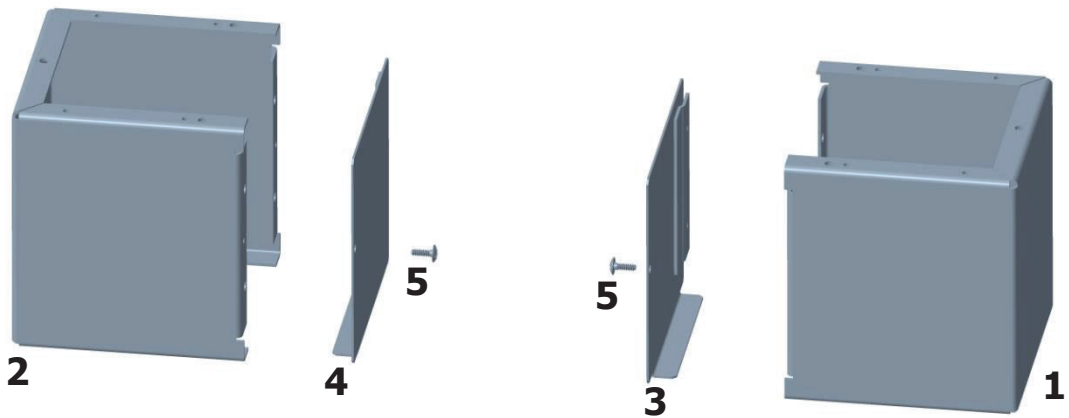
НАСТІННИЙ ПУЛЬТ



ЧИСЛО	ОПИС
1	НАСТІННИЙ ПУЛЬТ
2	МЕТАЛЕВА ОПОРА 1
3	МЕТАЛЕВА ОПОРА 2
4	ГВИНТ М4*10FH

Відрегулюйте положення на верхній частині настінної панелі

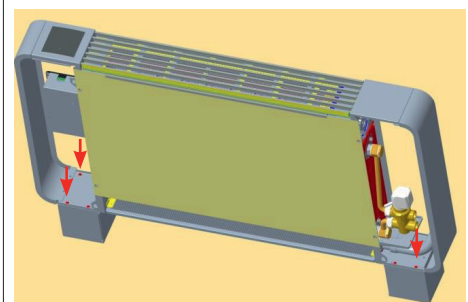
НІЖКИ SILVER GLASS 200/800



Ця картина відносна до розміщення та позиціонування нагнітальної труби!



Використовуйте гвинт для фіксації карти на землі

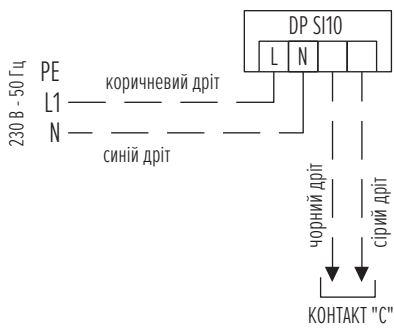


Закріпіть машину гвинтом

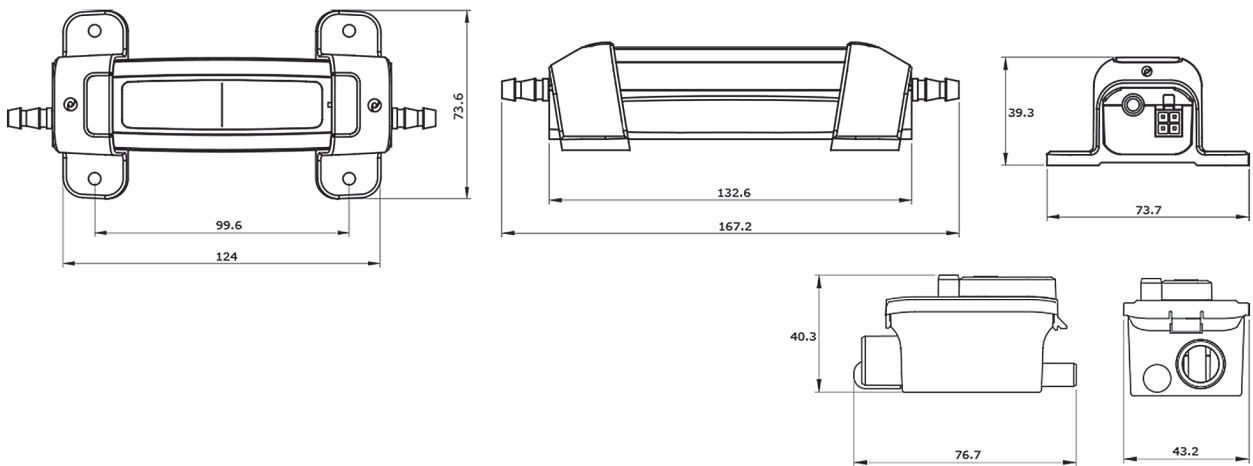
ЧИСЛО	ОПИС
1	ЛІВІ НОГИ
2	ПРАВІ НОГИ
3	ЛІВА КРИШКА
4	ПРАВА ОБКЛАДИНКА
5	ГВИНТ

Завжди перевіряйте, чи добре закріплений корпус.

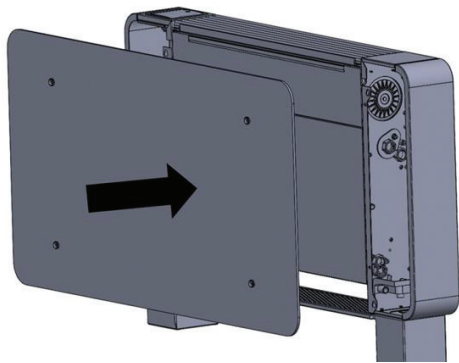
Дренажний насос



КОНТАКТ "С": СИГНАЛІЗАЦІЯ ЗЛИВНОГО НАСОСА.
 У РАЗІ СПРАЦЮВАННЯ НАСОСА (ЗНАДТО БАГАТО ВОДИ В ГОЛОВНОМУ
 ЗЛИВНОМУ ПІДДОНІ) КОНТАКТ РОЗМИКАЄТЬСЯ І ЗАЛИШАЄТЬСЯ РОЗІМКНЕНИМ.
 КОНТАКТ Н.З. (нормально замкнений)



ЗАДНЯ ЕСТЕТИЧНА ПАНЕЛЬ



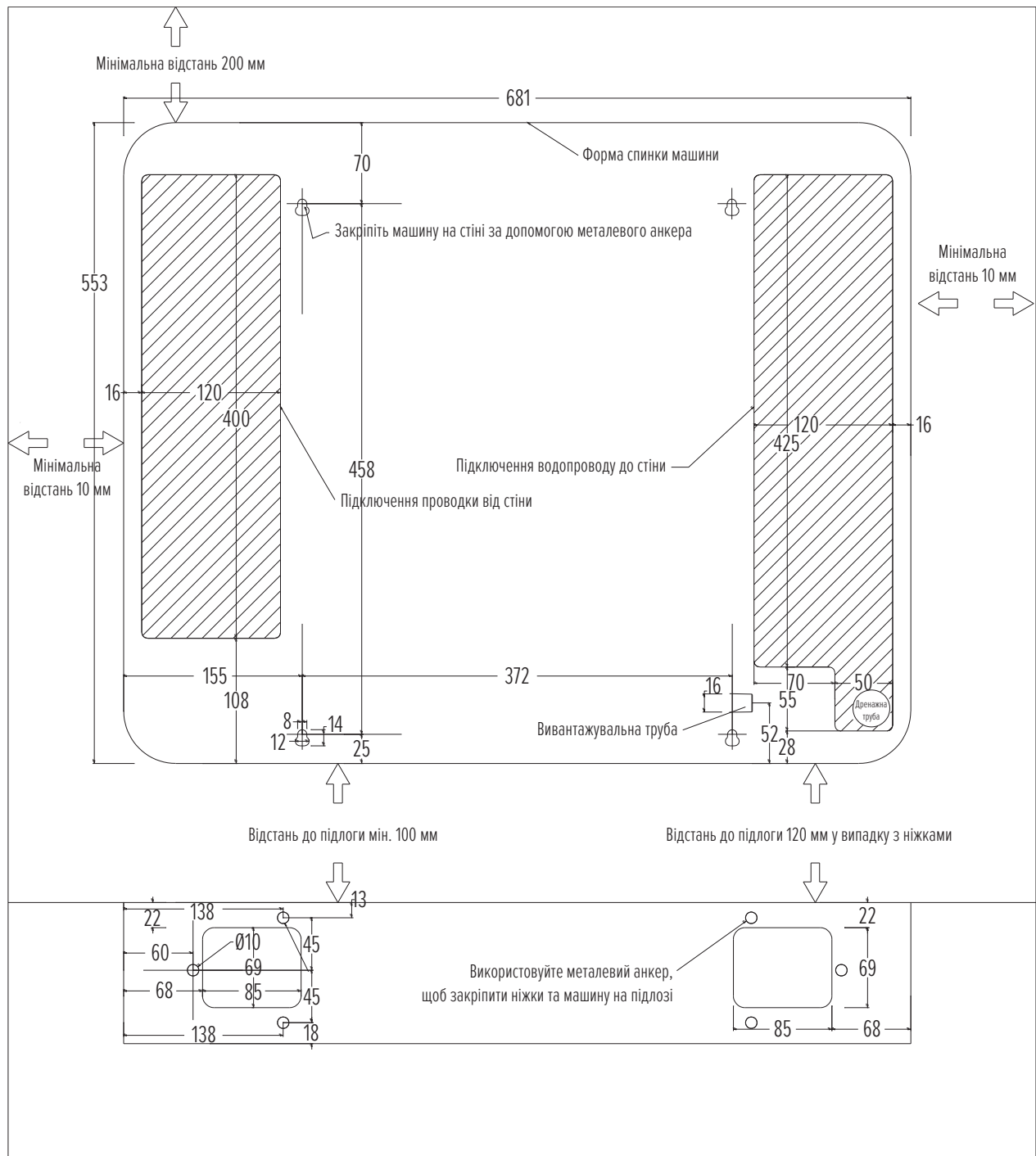
Розташуйте панель на задній панелі пристрою.



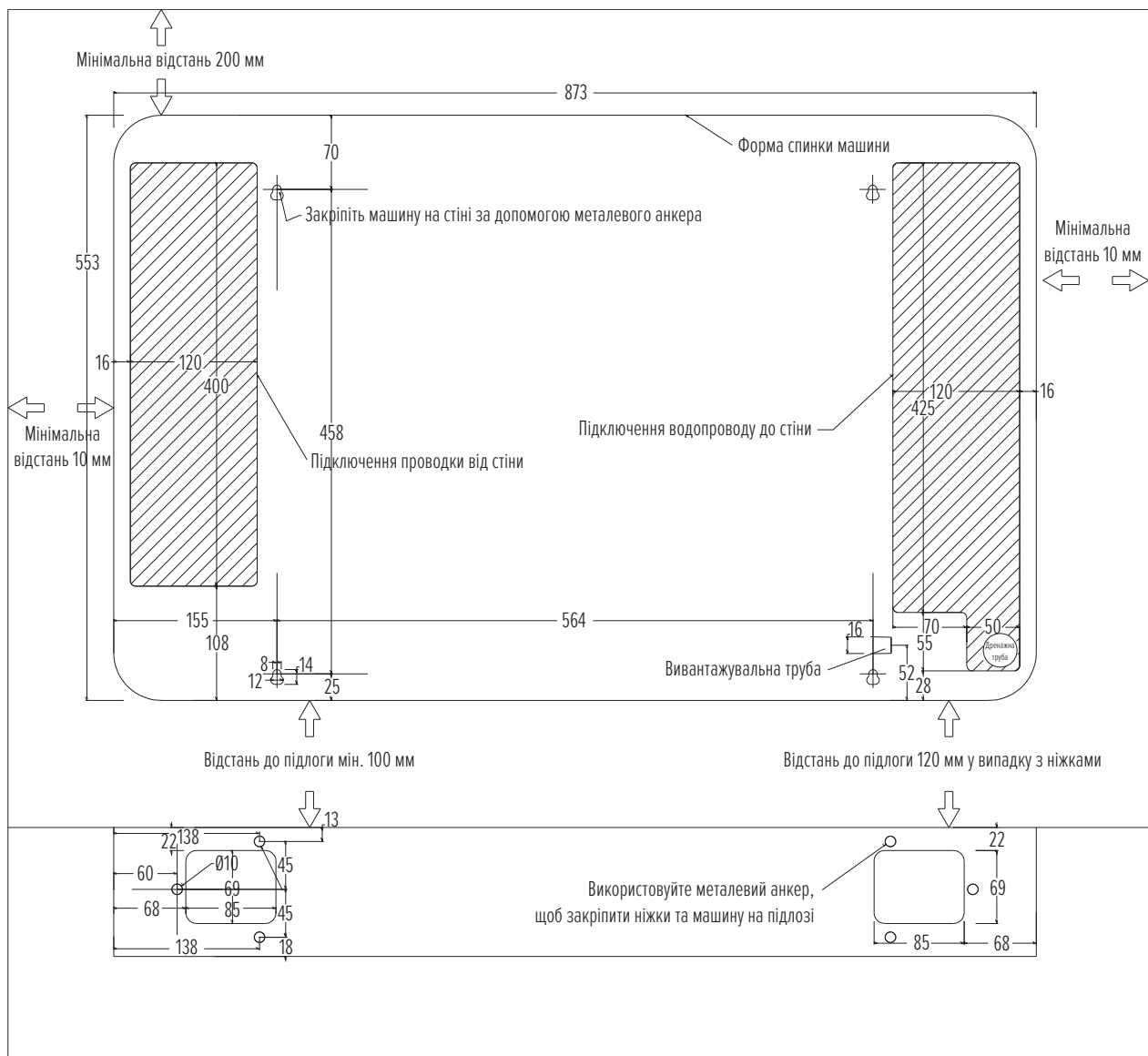
ПАНЕЛЬ

Закріпіть панель шурупами, використовуючи спеціальні деталі, як вказано.

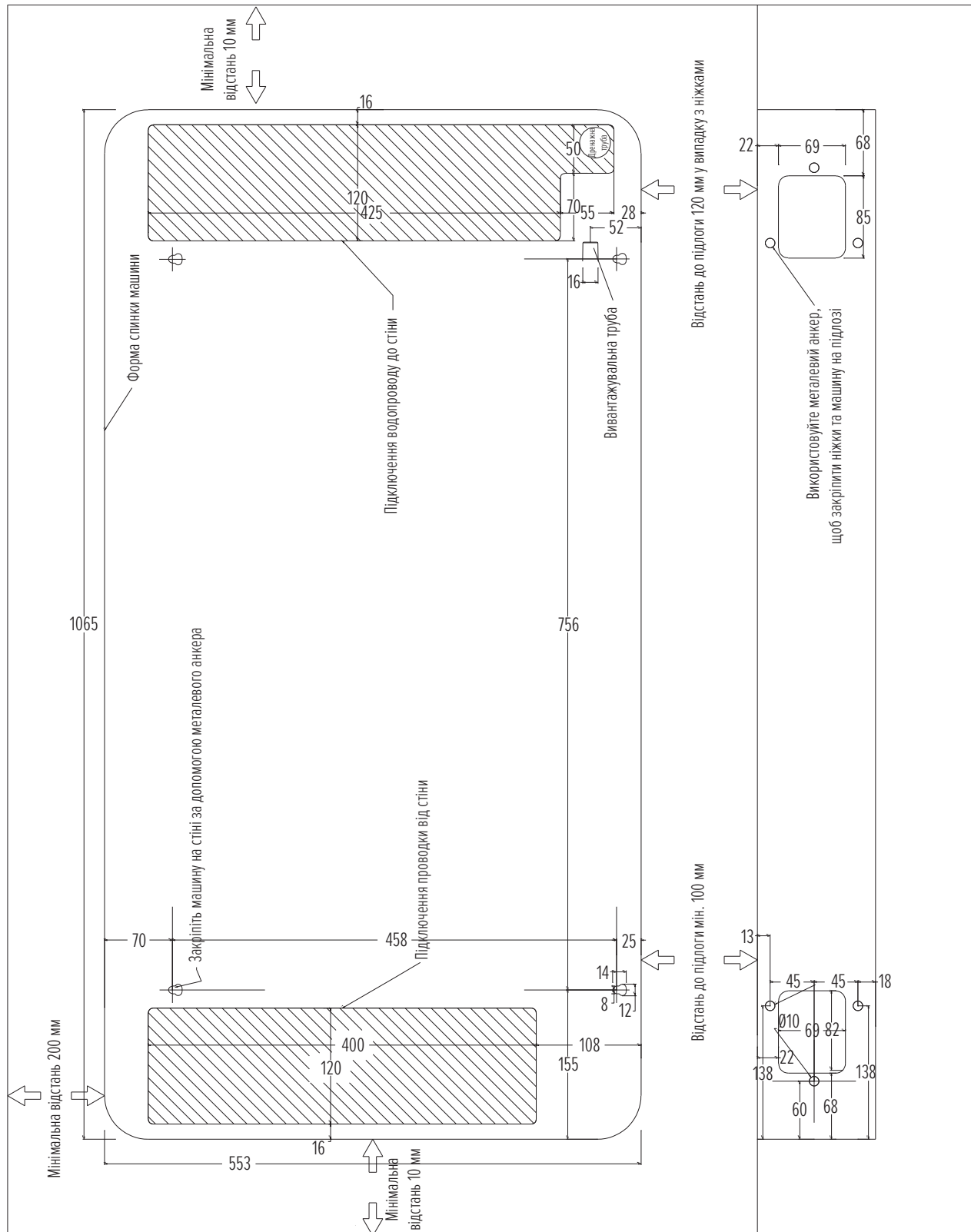
Шаблон MC-SG-200T2



Шаблон MC-SG-400T2



Шаблон MC-SG-600T2



Шаблон MC-SG-800T2

