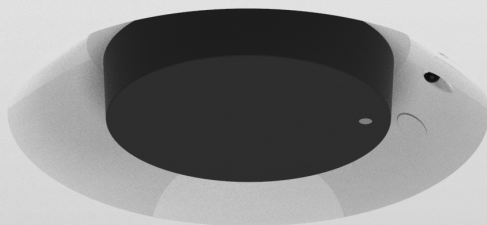


Electrolux



**ИНСТРУКЦИЯ
ПО ЭКСПЛУАТАЦИИ
ІНСТРУКЦІЯ З ЕКСПЛУАТАЦІЇ**

EHW-600



Инструкция по эксплуатации увлажнителя (мойки) воздуха ENW-600

Мы благодарим вас за сделанный выбор!

Вы выбрали первоклассный продукт от Electrolux, который, мы надеемся, доставит вам много радости в будущем. Electrolux стремится предложить как можно более широкий ассортимент качественной продукции, который сможет сделать вашу жизнь еще более удобной.

Внимательно изучите данное руководство, чтобы правильно использовать ваш новый увлажнитель и наслаждаться его преимуществами. Мы гарантируем, что он сделает вашу жизнь намного комфортнее, благодаря легкости в использовании. Удачи!

Адреса сервисных центров и более подробную информацию о продукте вы можете получить у вашего продавца или на сайте **www.home-comfort.ru**, а также воспользовавшись QR-кодом в инструкции.



Содержание

Общая информация	3
Меры предосторожности	3
Описание прибора	5
Технические характеристики	6
Первая чистка	6
Подготовка к работе	6
Управление	7
Емкость для ароматизирующих веществ	7
Чистка и обслуживание	8
Замена принадлежностей	9
Поиск и устранение неисправностей	10
Транспортировка и хранение	10
Комплектация	10
Гарантия	10
Утилизация	10
Срок службы прибора	10
Дата изготовления	10
Сертификация продукции	10
Гарантийный талон	24

Гарантийное обслуживание производится в соответствии с гарантийными обязательствами, перечисленными в гарантийном талоне.

Примечание:

В тексте данной инструкции увлажнитель воздуха может иметь такие технические названия как увлажнитель, мойка воздуха, прибор, устройство и т. п.

Общая информация

Знаете ли вы, что сухой воздух в помещении:

- высушивает слизистые при дыхании, становится причиной обветривания губ и раздражения глаз.
- способствует развитию инфекционных заболеваний.
- вызывает усталость, повышенную утомляемость и потерю концентрации.
- обезвоживает кожу и ускоряет процессы ее старения.
- подвергает домашних животных стрессу и наносит вред домашним растениям, создавая неблагоприятные условия для них.
- способствует накоплению пыли и появлению электростатического тока на тканях из синтетического волокна, ковровых и напольных покрытиях.
- приводит к рассыханию паркета и деревянной мебели.
- ухудшает звучание музыкальных инструментов.

Что такое влажность.

Влажность – степень насыщенности воздуха влагой (выражается в процентах).

Что такое относительная влажность.

Относительная влажность – это отношение количества водяного пара в воздухе при определенной температуре к максимальному количеству, которое может содержаться в воздухе при данной температуре, выражаемое в процентах.

Каковы последствия низкого уровня влажности для человеческого организма.

Когда человек находится в условиях низкого уровня влажности, человеческое тело начинает активно терять влагу, что может привести к появлению множества негативных симптомов или их усилению.

Вот несколько общих симптомов:

- заложенность носа, насморк
- затруднение дыхания
- сухая, шелушащаяся и потрескавшаяся кожа
- раздражение и сухость в горле
- воспаление глаз
- усталость, сонливость и плохая концентрация
- статическое электричество при прикосновении
- инфекции, заболевания дыхательной системы
- болезни сухой кожи, такие как экзема, (усиливаются при снижении уровня влажности)

Каков необходимый уровень относительной влажности.

Рекомендуемый комфортный уровень влажности атмосферного воздуха в помещениях составляет от 45% до 60% относительной влажности.



При первом включении прибора влажность воздуха поднимется до заданного значения только после нескольких дней при постоянном использовании. Это обусловлено тем, что выработываемая влага, в первую очередь, поглощается стенами, паркетом, предметами обстановки. Только после их насыщения влагой повысится влажность воздуха в помещении.

Меры предосторожности

- Внимательно ознакомьтесь с данной инструкцией перед началом эксплуатации увлажнителя воздуха.
- Прибор предназначен для бытового использования.
- Отключая прибор от электрической сети, не тяните за шнур питания, аккуратно возьмитесь за вилку шнура питания и отключите ее от розетки.
- Соблюдайте правила пожарной безопасности: нельзя накрывать шнур питания во время эксплуатации прибора.
- Не используйте прибор, если есть видимые повреждения шнура питания или корпуса.
-



Если шнур питания поврежден, то для обеспечения безопасности, его должен заменить квалифицированный специалист по сервисному обслуживанию. Прибор может ремонтировать только авторизованный сервисный специалист. Неправильная эксплуатация может нанести вред пользователю. В случае обнаружения дефектов, срочно свяжитесь с сервисным центром.

- Убедитесь, что напряжение вашей сети соответствует указанному на приборе.
- Чтобы предотвратить риск поражения электрическим током, нельзя помещать

4 Electrolux

прибор рядом с окнами, нельзя погружать прибор, вилку или шнур в воду или разбрызгивать на них другие жидкости.

- Не используйте прибор рядом с взрывоопасными и легковоспламеняющимися веществами.
- Не используйте прибор рядом с открытым огнем, печью или любыми другими нагревательными устройствами.
- Не используйте прибор в помещениях, в которых присутствуют горючие газы и испарения.
- Прибор должен находиться в вертикальном положении.
- Всегда отключайте шнур питания из розетки, когда прибор не используется, перед чисткой, заменой деталей.
- Нельзя оставлять увлажнитель без присмотра во время его работы на длительное время.
- Устанавливайте прибор в недоступном для детей месте. Нельзя позволять детям использовать прибор без присмотра взрослых.
- Всегда ставьте устройство на плоскую, ровную поверхность.
- Нельзя использовать устройство, если оно до конца не собрано или часть элементов отсутствует.
- В уходе за прибором используйте только чистую водопроводную воду. Температура воды не должна превышать 40 °С.
- Не ставьте прибор под прямые солнечные лучи. Рекомендуемые условия эксплуатации - температура от 15 °С до 40 °С, относительная влажность менее 80%.
- Не используйте прибор в слишком влажных помещениях, таких как ванная комната, сауна и т. д.
- Не используйте прибор на открытом воздухе.
- Прибору требуется регулярная чистка. Не погружайте прибор в воду. Не мойте под проточной водой, вы можете залить электронные компоненты прибора. Подробнее в разделе «Чистка и обслуживание».
- Не используйте абразивные моющие средства, такие как эмульсии, кремевые очистители, полироли и т. д., чтобы почистить корпус. Они могут стереть знаки графической информации, как например: вес, маркировочные знаки, предупреждающие знаки и т. д.
- Если вы не собираетесь использовать прибор длительное время, перед тем как убрать, протрите его внутри сухим, чистым и мягким материалом.

Описание прибора

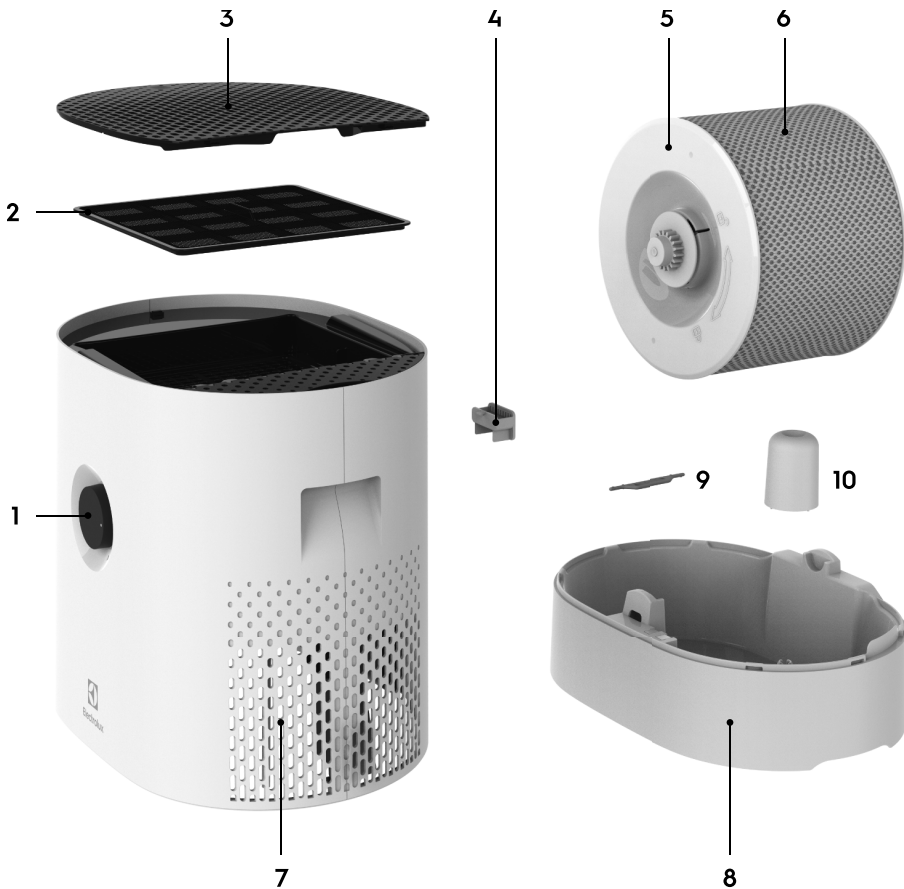


Рис. 1 Обзор и наименование деталей

1. Включение/выключение, уровень мощности
2. Фильтр предварительной очистки
3. Крышка/ воздухозаборник
4. Емкость для ароматизирующих веществ*
5. Барабан*
6. Увлажняющий мат**
7. Выход воздуха
8. Поддон*
9. Антибактериальный серебряный стержень AG+
10. Поплавок

* Можно мыть в посудомоечной машине при температуре до 50 °С

** Можно мыть в стиральной машине при температуре до 40 °С

Технические характеристики

Параметр / Модель	ЕНВ-600
Напряжение питания	~220-240 В / 50 Гц
Потребляемая мощность Уровень 1	11,3 Вт / 0,06 А**
Потребляемая мощность Уровень 2	22,3 Вт / 0,16 А**
Производительность увлажнения	350 мл/ч**
Объём бака для воды	6 л
Для помещений площадью до	50 м ²
Уровень шума во время работы Уровень 1	27 дБ(А)**
Уровень шума во время работы Уровень 2	40 дБ(А)**
Класс электрозащиты	II
Степень защиты	IPX0
Размеры прибора (Ш×В×Г)	420×465×280 мм
Размеры упаковки (Ш×В×Г)	495×505×350 мм
Вес нетто	6,2 кг
Вес брутто	7,9 кг

* Мы оставляем за собой право на внесение изменений

** при 230 В / 50 Гц

Первая очистка

Обусловленный технологией производства осадок на поверхностях поддона может привести к образованию пены и, следовательно, к вытеканию воды. Поэтому перед первым использованием очистите поддон теплой водой с моющим средством. Затем тщательно промойте его под струей воды.

Подготовка к работе

1. Установите прибор Electrolux ENW-600 на устойчивом основании.



2. Откройте крышку.



3. Залейте холодную водопроводную воду до метки.



4. Закройте крышку.



5. Вставьте вилку сетевого кабеля в розетку.



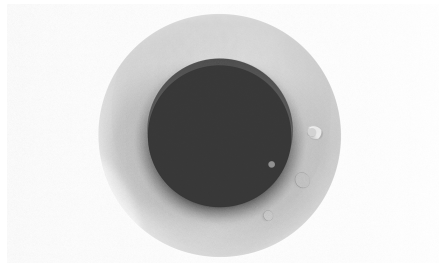
6. Включите прибор.



Управление

Режим работы

Прибор работает в двух режимах, которые переключаются поворотным переключателем.



- В положении ● прибор работает с максимальной производительностью (дневной режим).
- В положении ● прибор работает с низким уровнем шума и пониженной производительностью (ночной режим).

Если прибор работает надлежащим образом, горит зеленый светодиод. Когда вода в поддоне заканчивается, загорается красный светодиод.

Емкость для ароматизирующих веществ

В емкость для ароматизирующих веществ с обратной стороны можно залить эфирные масла.



Запрещается заливать ароматизирующие вещества непосредственно в поддон, так как это может привести к снижению мощности и даже к повреждению прибора. Действие гарантии на повреждения подобного рода не распространяется.



Использование

1. Для извлечения аромакапсулы нажмите на неё.
2. Накапайте ароматизирующее вещество на войлочную вставку в выдвигном лотке.
3. Вставьте аромакапсулу обратно, до фиксации в корпусе.



Емкость для ароматизирующих веществ можно мыть в посудомоечной машине. Однако температура не должна превышать 50 °С.

Чистка и обслуживание

Регулярный уход за прибором и его очистка будут способствовать его бесперебойной эксплуатации в соответствии с санитарными нормами.

Рекомендуемые интервалы чистки и ухода зависят от качества воздуха и воды, а также от фактической продолжительности эксплуатации.

Для очистки вручную рекомендуется использовать мягкую салфетку, средство для мытья посуды и губку для посуды.



Перед началом очистки всегда отсоединяйте прибор от электросети! Несоблюдение данного правила может привести к удару электрическим током и к угрозе для жизни!



При очистке барабана и поддона в посудомоечной машине температура не должна превышать 50 °С, иначе могут деформироваться пластмассовые детали.

Рекомендуемая периодичность очистки

Интервал	Действия
Если прибор не включался три дня	Вылейте воду из поддона, заполните свежей водой
Каждые 2 недели	Очистка поддона, барабана и увлажняющего мата
Ежегодно	Замена антибактериального серебряного стержня AG+. Очистка вентилятора и внутренних поверхностей

Очистка прибора

1. Снимите верхнюю часть прибора.
2. Извлеките барабан с увлажняющим матом.
3. Извлеките антибактериальный серебряный стержень AG+.



4. Снимите поплавок.



5. Поверните оба диска на барабане для их отсоединения. При этом следите за метками с наружной стороны диска.



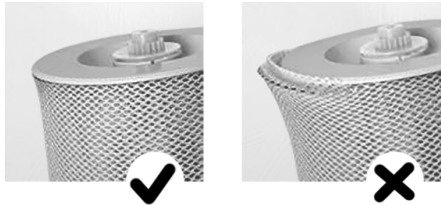
6. Извлеките увлажняющий мат из барабана.
7. Произведите очистку поддона, поплавка и барабана вручную или в посудомоечной машине при температуре не выше 50 °С.
8. Соберите прибор в обратной последовательности.

Очистка увлажняющего мата

Увлажняющий мат можно стирать в стиральной машине. Используйте обычное моющее средство.

Рекомендуется положить увлажняющий мат в мешок для белья или постирать его отдельно, иначе он забьется волокнами от другого белья при стирке.

Натягивая увлажняющий мат после стирки на барабан, следите за правильностью его посадки:



Стирка в стиральной машине

Увлажняющий мат можно стирать в стиральной машине. Используйте обычное моющее средство.



Увлажняющий мат можно стирать при температуре не выше 40 °С. Не сушите увлажняющий мат в сушильной машине.

Ручная стирка

1. Тщательно постирайте увлажняющий мат в теплой воде с добавлением небольшого количества моющего средства.
2. Промывайте увлажняющий мат в теплой чистой воде до тех пор, пока не прекратится пенообразование.

3. Дайте увлажняющему мату высохнуть, а затем снова натяните его на барабан.

Очистка фильтра предварительной очистки

Фильтр предварительной очистки задерживает крупные частицы пыли. Очищайте фильтр предварительной очистки, если он забит пылью или загрязнен.

Очистка фильтра предварительной очистки

1. Для разблокировки нажмите на крышку слева.



2. Снимите фильтр предварительной очистки, потянув его за планку в центре вверх.



3. Промойте фильтр под струей воды при помощи щетки.
4. Насухо протрите фильтр предварительной очистки салфеткой.
5. Установите фильтр предварительной очистки в прибор.
6. Установите крышку и нажмите на неё слева для блокировки.

Замена принадлежностей

Антибактериальный серебряный стержень AG+

Действие антибактериального серебряного стержня AG+ основано на антимикробных свойствах серебра. Он в значительной мере способствует обеззараживанию воды. Он начинает действовать с момента вступления в контакт с водой, даже если прибор выключен.

10 Electrolux

Для поддержания антимикробного действия следует заменять стержень AG+ ежегодно.

Антибактериальный серебряный стержень AG+, исчерпавший свой ресурс, можно утилизировать с обычным бытовым мусором.



Поиск и устранение неисправностей

Неисправность	Возможная причина	Способ устранения
Прибор не работает	Кабель питания не включен в розетку.	Включите кабель питания в розетку электросети.
	Поворотный переключатель в положении ОТКЛ.	Установите переключатель в положение (2) или (1).
Не происходит увлажнение	Нет воды в поддоне.	Долейте воду в поддон.

Транспортировка и хранение

Выполните очистку увлажнителя воздуха в соответствии с приведенной выше процедурой и тщательно высушите его. Рекомендуется хранить устройство в оригинальной коробке при комнатной температуре.
Транспортирование и хранение прибора должно соответствовать указаниям манипуляционных знаков на упаковке.

Комплектация

- Увлажнитель (мойка) воздуха
- Антибактериальный серебряный стержень AG+
- Инструкция с гарантийным талоном

Гарантия

Гарантийный срок составляет 2 года. Гарантийное обслуживание производится в соответствии с гарантийными обязательствами, перечисленными в гарантийном талоне.

**АДРЕСА СЕРВИСНЫХ ЦЕНТРОВ
ВЫ МОЖЕТЕ НАЙТИ НА САЙТЕ
WWW.HOME-COMFORT.RU
ИЛИ У ВАШЕГО ДИЛЕРА.**

Утилизация

По окончании срока службы прибор следует утилизировать. Нормы утилизации зависят от региона вашего проживания. Подробную информацию по утилизации увлажнителя вы можете получить у представителя местного органа власти.

Срок службы прибора

Срок эксплуатации прибора составляет 5 лет при условии соблюдения соответствующих правил по установке и эксплуатации.

Дата изготовления

Дата изготовления указана на стикере на корпусе прибора, а также зашифрована в Code-128. Дата изготовления определяется следующим образом:

SN XXXXXXXX XXXX XXXXXXXX XXXXX

↑
месяц и год производства

Сертификация продукции

**Товар сертифицирован на территории
Таможенного союза.**

Товар соответствует требованиям:

ТР ТС 004/2011 «О безопасности низковольтного оборудования»

ТР ТС 020/2011 «Электромагнитная совместимость технических средств»

Изготовитель:

SIA "Green Trace",

LV-1004, Biekensalas iela, 21, Riga, Latvia

СИА «Грин Трейс»,

ЛВ-1004, Латвия, рига, ул. Бикенсалас, 21.

info@greentrace.lv

**Импортер и уполномоченное изготовителем
лицо в РФ:**

Общество с ограниченной ответственностью
«Ай.Эр.Эм.Си.»

РФ, 119049, г. Москва, Ленинский проспект, д. 6,
стр.7, кабинет 14

Тел./факс: +7 (495) 2587485

e-mail: info@irmc.ru

Изготовитель оставляет за собой право на внесение изменений в конструкцию и характеристики прибора.

Electrolux is a registered trademark used under license from AB Electrolux (publ.).

Электролюкс – зарегистрированная торговая марка, используемая в соответствии с лицензией Electrolux AB (публ.).

Сделано в Китае

Інструкція по експлуатації зволожувача (мийка повітря) ENW-600

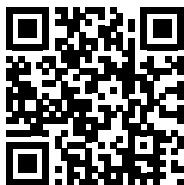
Ми дякуємо вам за зроблений вибір!

Ви вибрали першокласний продукт від Electrolux, який, ми сподіваємося, принесе вам багато радості в майбутньому. Electrolux прагне запропонувати якомога ширший асортимент якісної продукції, який зможе зробити ваше життя ще більш зручним.

Ви можете побачити кілька прикладів на обкладинці цієї інструкції.

Уважно вивчіть цей посібник, щоб правильно використовувати ваш новий зволожувач і насолоджуватися його перевагами. Ми гарантуємо, що він зробить ваше життя набагато комфортніше, завдяки легкості у використанні. Хай щастить!

Адреси сервісних центрів і більш докладну інформацію про продукт ви можете отримати у вашого продавця або на сайті www.home-comfort.in.ua, а також скориставшись QR-кодом в інструкції.



Зміст

Загальна інформація	13
Запобіжні заходи	13
Опис приладу	15
Технічні характеристики	16
Перше очищення	16
Підготовка до роботи	16
Управління	17
Ємність для ароматичних речовин	18
Чистка і обслуговування	18
Заміна приладдя	19
Пошук і усунення несправностей	20
Транспортування і зберігання	20
Комплектація	20
Гарантія	20
Утилізація	20
Термін служби приладу	20
Дата виготовлення	20
Сертифікація	20
Гарантійний талон	24

Гарантійне обслуговування здійснюється відповідно до гарантійних зобов'язань, перерахованих в гарантійному талоні.

Примітка:

В тексті даної інструкції зволожувач повітря може мати такі технічні назви як зволожувач, мийка повітря, прилад, пристрій тощо.

Загальна інформація

Чи знаєте ви, що сухе повітря в приміщенні:

- висушує слизові при диханні, стає причиною обвітрюванню губ і роздратуванню очей?
- сприяє розвитку інфекційних захворювань?
- викликає втому, підвищену стомлюваність і втрату концентрації?
- зневоднює шкіру і прискорює процеси її старіння?
- піддає домашніх тварин стресу і завдає шкоди домашнім рослинам, створюючи несприятливі умови для них?
- сприяє нагромадженню пилу і появи електростатичного струму на тканинах з синтетичного волокна, килимових покриттях і пластикових підлогових покриттях?
- призводить до розсихання паркету і дерев'яних меблів?
- погіршує звучання музичних інструментів?

Що таке вологість?

Вологість - ступінь насиченості повітря вологою (виражається у відсотках).

Що таке відносна вологість?

Відносна вологість - це відношення кількості водяної пари в повітрі при певній температурі до максимальної кількості, яке може міститися в повітрі при даній температурі, яке виражається у відсотках.

Які наслідки низького рівня вологості для людського організму?

Коли людина знаходиться в умовах низького рівня вологості, людське тіло починає активно втрачати вологу, що може привести до появи безлічі негативних симптомів або їх посилення.

Ось кілька загальних симптомів:

- закладеність носа, нежить
- утруднення дихання
- суха і потріскана шкіра, яка лущиться
- роздратування і сухість в горлі
- запалення очей
- втома, сонливість і погана концентрація
- статична електрика при дотику
- інфекції, захворювання дихальної системи
- хвороби сухої шкіри, такі як екзема, (посилюються при зниженні рівня вологості)

Який необхідний рівень відносної вологості?

Рекомендований комфортний рівень вологості атмосферного повітря в приміщеннях становить від 45% до 60% відносної вологості.



При першому включенні приладу вологість повітря підніметься до заданого значення тільки після кількох днів при постійному використанні. Це обумовлено тим, що вироблена волога в першу чергу поглинається стінами, паркетом, пред-метами обстановки. Тільки після їх насичення вологою підвищиться вологість повітря в приміщенні.

Запобіжні заходи

- Уважно ознайомтеся з даною інструкцією перед початком експлуатації зволожувача повітря.
- Прилад призначений для побутового використання.
- Відключаючи прилад від електричної мережі, не тягніть за шнур живлення, обережно візьміться за вилку шнура живлення і відключіть її від розетки.
- Дотримуйтеся правил пожежної безпеки: не можна накривати шнур живлення під час експлуатації приладу.
- Не використовуйте прилад, якщо є видимі пошкодження кабелю живлення або корпусу.



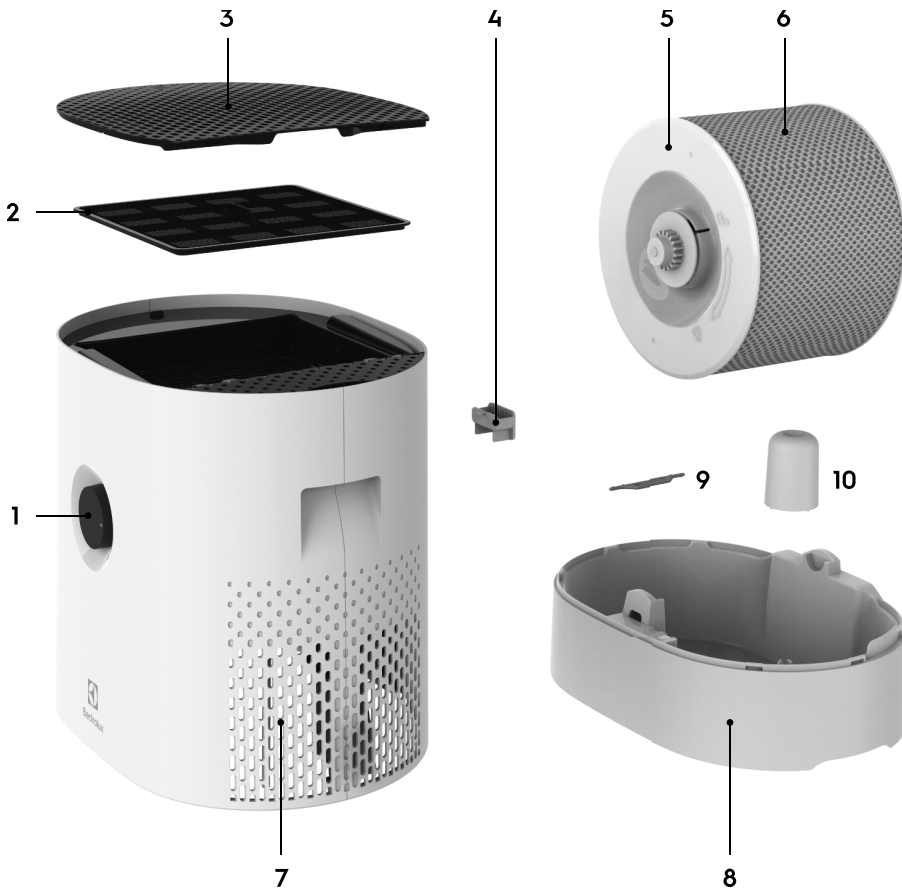
Якщо шнур живлення пошкоджений, то для забезпечення безпеки, його повинен замінити кваліфікований фахівець з сервісного обслуговування. Прилад може ремонтувати тільки авторизований сервісний фахівець. Неправильна експлуатація може завдати шкоди користувачеві. У разі виявлення дефектів терміново зверніться до сервісного центру.

- Переконайтеся, що напруга вашої мережі відповідає вказаному на приладі.
- Щоб запобігти ризику ураження електричним струмом, не можна поміщувати прилад поруч з вікнами, не можна занурювати прилад, вилку або шнур у воду або розбиравати на них інші рідини.
- Не використовуйте прилад поруч з вибухонебезпечними і легкозаймистими речовинами.
- Не використовуйте прилад поруч з відкритим вогнем, піччю або будь-

якими іншими нагрівальними приладами.

- Не використовуйте прилад в приміщеннях, в яких присутні горючі гази і випаровування.
 - Прилад повинен перебувати у вертикальному положенні.
 - Завжди відключайте шнур живлення з розетки, коли прилад не використовується, перед чищенням, заміною деталей.
 - Не можна залишати зволожувач без нагляду під час його роботи на тривалий час.
 - Встановлюйте прилад в недоступному для дітей місці. Не можна дозволяти дітям використовувати прилад без нагляду дорослих.
 - Завжди ставте пристрій на плоску, рівну поверхню.
 - Не спрямовуйте розпилювач пари на стіни або меблі.
 - Не можна використовувати пристрій, якщо він до кінця не зібран або частина елементів відсутня.
 - У догляді за приладом використовуйте тільки чисту водопровідну воду. Температура води не повинна перевищувати 40 °С.
 - Не ставте прилад під прямі сонячні промені. Рекомендовані умови експлуатації - температура від 15 °С до 40 °С, відносна вологість менше 80%.
 - Не використовуйте прилад в занадто вологих приміщеннях, таких як ванна кімната, сауна і т. п.
 - Не ставте прилад в приміщеннях поруч з комп'ютерами або чутливим електронним обладнанням.
 - Не використовуйте прилад на відкритому повітрі.
 - Не рекомендується розміщувати прилад під кондиціонерами повітря, тому що це може відбитися на рівні відносної вологості повітря.
 - Приладу потрібно регулярне чищення. Не занурюйте прилад у воду. Не мийте під проточною водою, ви можете залити електронні компоненти приладу. Детальніше в розділі «Чищення і догляд за».
- Не використовуйте абразивні миючі засоби, такі як емульсії, кремові очисники, поліролі і т. п., щоб почистити корпус. Вони можуть стерти знаки графічної інформації, як наприклад: вага, маркувальні знаки, що попереджають знаки і т. п.
 - Якщо ви не збираєтеся використовувати прилад тривалий час, перед тим як прибрати, протріть його всередині сухим, чистим і м'яким матеріалом.

Опис приладу



Мал. 1 Огляд і найменування деталей

1. Вмикання/ вимикання, рівень потужності
2. Фільтр попереднього очищення
3. Кришка / повітрязабірник
4. Ємність для ароматичних речовин *
5. Барабан *
6. Зволожуючий мат **
7. Вихід повітря
8. Піддон *
9. Антибактеріальний срібний стрижень AG +
10. Поплавок

* Можна мити в посудомийній машині при температурі до 50 ° C

** Можна мити в пральній машині при температурі до 40 ° C

Технічні характеристики

Параметр / Модель	ЕНВ-600
Напруга живлення	~220-240 В / 50 Гц
Споживана потужність Рівень 1	11,3 Вт / 0,06 А**
Споживана потужність Рівень 2	22,3 Вт / 0,16 А**
Продуктивність	350 мл/г**
Обсяг баку для води	6 л
Рекомендована площа / обсяг приміщення до	50 м ²
Рівень шуму під час роботи Рівень 1	27 дБ(А)**
Рівень шуму під час роботи Рівень 2	40 дБ(А)**
Клас захисту від ураження електричним струмом	II
Клас пиловологозахисту	IPX0
Розміри приладу (Ш×В×Г)	420×465×280 мм
Розміри упаковки (Ш×В×Г)	495×505×350 мм
Вага нетто	6,2 кг
Вага брутто	7,9 кг

* Ми залишаємо за собою право на внесення змін
** при 230 В / 50 Гц

Перше очищення

Обумовлений технологією виробництва осад на поверхнях піддону може привести до утворення піни і, отже, до витікання води. Тому перед першим використанням очистіть піддон теплою водою з миючим засобом. Потім ретельно промийте його під струменем води.

Підготовка до роботи

1. Встановіть прилад Electrolux ENW-600 на стійкій основі.



2. Відкрийте кришку.



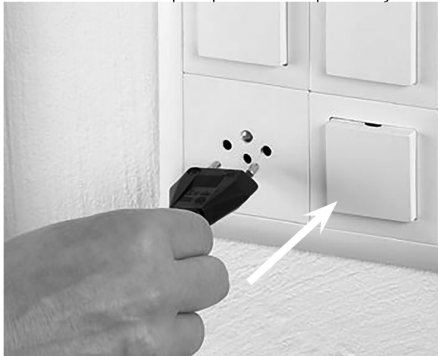
3. Заповніть резервуар холодною водопровідною водою до мітки.



4. Закрийте кришку.



5. Вставте штекер із розетки в розетку.



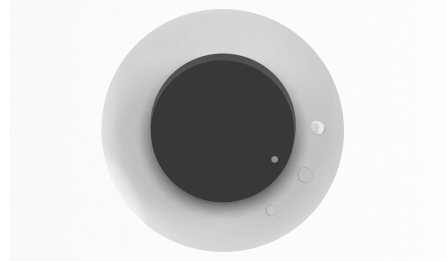
6. Увімкніть прилад.



Управління

Режим роботи

Прилад працює в двох режимах, які перемикаються поворотним перемикачем.



- У положенні ● прилад працює максимальною продуктивністю (денний режим).
- У положенні ● прилад працює з низьким рівнем шуму і зниженою продуктивністю (нічний режим).

Якщо прилад працює належним чином, горить зелений світлодіод. Коли вода в піддоні закінчується, спалахує червоний світлодіод.

Ємність для ароматичних речовин

У ємність для ароматичних речовин із зворотного боку можна залити ефірні масла.



Забароняється заливати ароматизатори безпосередньо в піддон, так як це може призвести до зниження потужності і навіть до його руйнування. Дія гарантії на пошкодження подібного роду не поширюється.



Використання

1. Перш ніж відключати аромачапули натисніть на неї.
2. Накапати ароматизуюче речовина на повстяну вставку в висувному лотку.
3. Вставте аромачапулу назад, до фіксації в корпусі.



Ємність для ароматичних речовин можна мити в посудомийній машині. Однак температура не повинна перевищувати 50 ° С.

Чистка і обслуговування

Регулярний догляд за приладом та його очищення сприятимуть його безперебійної експлуатації відповідно до санітарних норм.

Інтервали чистки і догляду залежать від якості повітря і води, а також від фактичної тривалості експлуатації.

Для очищення вручну рекомендується використовувати м'яку серветку, засіб для миття посуду і губку для посуду.



Перед початком очищення завжди відключайте прилад від електромережі! Недотримання цього правила може призвести до ураження електричним струмом та до загрози для життя!



При очищенні барабана і піддону в посудомийній машині температура не повинна перевищувати 50 °С, інакше можуть деформуватися пластмасові деталі.

Рекомендована періодичність очищення

Інтервал	Дії
Якщо прилад не включався три дні	Вилийте воду з піддону, заповніть свіжою водою
Кожні 2 тижні	Очистити камеру, барабана і зволожуючого мату
Щорічно	Заміна антибактеріального срібного стрижня AG +. Очищення вентилятора і внутрішніх поверхонь

Очищення приладу

1. Зніміть верхню частину приладу.
2. Вийміть барабан зі зволожуючим матом.
3. Вийміть антибактеріальний срібний стрижень AG +.



4. Зніміть поплавков.



5. Поверніть обидва диска на барабані для їх від'єднання. При цьому стежите за мітками із зовнішньої сторони диска.



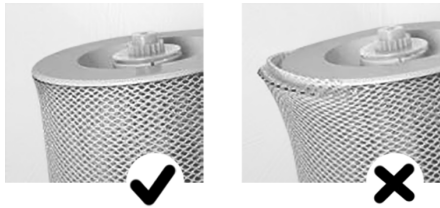
6. Вийміть зволожуючий мат з барабана.
7. Проведіть очищення піддону, поплавка і барабана вручну або в посудомийній машині при температурі не вище 50 °C.
8. Зберіть прилад в зворотній послідовності.

Очищення зволожуючого мату

Зволожуючий мат можна прати в пральній машині. Використовуйте звичайний миючий засіб.

Рекомендується покласти зволожуючий мат в мішок для білизни або випрати його окремо, інакше він заб'ється волокнами від іншої білизни при пранні.

Натягуючи зволожуючий мат після прання на барабан, стежте за правильністю його посадки:



Прання в пральній машині

Зволожуючий мат можна прати в пральній машині. Використовуйте звичайний миючий засіб.



Зволожуючий мат можна прати при температурі не вище 40 °C. Не сушіть зволожуючий мат в сушильній машині.

Ручне прання

1. Ретельно виперіть зволожуючий мат в теплій воді з додаванням невеликої кількості миючого засобу.
2. Промивайте зволожуючий мат в теплій чистій воді до тих пір, поки не припиниться піноутворення.
3. Дайте зволожуючого мату висохнути, а потім знову натягніть його на барабан.

Очищення фільтра попереднього очищення

Фільтр попереднього очищення затримує великі частки пилу. Очищайте фільтр попереднього очищення, якщо він забитий пилом або забруднений.

Очищення фільтра попереднього очищення

1. Для розблокування натисніть на кришку зліва.



2. Зніміть фільтр попереднього очищення, потягнувши його за планку в центрі вгору.



3. Промийте фільтр під струменем води за допомогою щітки.
4. Досуша протріть фільтр попереднього очищення серветкою.
5. Встановіть фільтр попереднього очищення в прилад.
6. Встановіть кришку і натисніть на неї зліва для блокування.

Заміна приладдя

Антибактеріальний срібний стрижень AG +

Дія антибактеріального срібного стрижня AG + засноване на антимікробних властивості срібла. Він значною мірою сприяє знезараженню води. Він починає діяти з моменту вступу в контакт з водою, навіть якщо пристрій вимкнено.

Для підтримки антимікробної дії слід замінювати стрижень AG + щорічно.

20 Electrolux

Антибактеріальний срібний стрижень AG +, що вичерпав свій ресурс, можна утилізувати зі звичайним побутовим сміттям.



Пошук і усунення несправностей

Несправність	Можлива причина	Спосіб усунення
Прилад не працює	Кабель живлення не включений в розетку.	Увімкніть кабель живлення в розетку електромережі.
	Поворотний перемикач в положенні ВИКЛ.	Виберіть пункт (2) або (1).
Не відбувається зволоження	Немає води в піддоні.	Долийте воду в піддон.

Транспортування і зберігання

Виконайте очистку зволожувача повітря відповідно до наведеної вище процедури і ретельно висушіть його. Рекомендується зберігати пристрій в оригінальній коробці при кімнатній температурі. Транспортування і зберігання приладу повинна відповідати вказівкам маніпуляційним знакам на упаковці.

Комплектація

Зволожувач (мийка) повітря
Антибактеріальний срібний стрижень AG+
Інструкція з гарантійним талоном

Гарантія

Гарантійний термін складає 2 роки. Гарантійне обслуговування виконується відповідно до гарантійних зобов'язань, перелічених в гарантійному талоні.

Адреса в Інтернет: www.home-comfort.in.ua
Детальна інформація про сервісні центри, що уповно важені здійснювати ремонт і технічне обслуговування виробів, додається окремим списком та/або перебуває на сайті.

Тел. сервісного центру «Альфа-Сервіс»
(044) 451-59-02
(044) 451-52-32
(067) 442-86-33 або
0-800-50-53-17

Утилізація

Після закінчення терміну служби прилад слід утилізувати. Норми утилізації залежать від регіону вашого проживання. Детальну інформацію по утилізації зволожувача Ви можете отримати у представника місцевого органу влади.

Термін служби приладу

Термін експлуатації приладу складає 5 років за умови дотримання відповідних правил по установці і експлуатації.

Дата виготовлення

Дата виробництва вказується на етикетці на коробці, а також зашифрована в code-128. Дата виготовлення визначається наступним чином:

SN XXXXXXXX XXXX XXXXXXX XXXXXX

місяць та рік виробництва

Сертифікація

Товар сертифікований на території України, відповідає вимогам нормативних документів:

ДСТУ EN 60335-2-98:2015,
ДСТУ EN 61000-3-2:2015,
ДСТУ EN 61000-3-3:2017.

За сертифікат відповідності ви можете звернутись до продавця.

Виробник:

СІА «Грін Трейс»
ЛВ-1004 Латвія, Рига, вул. Бікенсалас, 21.
E-mail: info@greentrace.lv

SIA «Green Trace»,
LV-1004, Biekensalas iela, 21, Riga, Latvia

Імпортер в Україні:

ТОВ «Торговий дім Клімат Країни» Адреса:
08322, Київська обл., Бориспільський р-н.,
с. Проліски вул. Промислова, 9, офіс 4

Виробник залишає за собою право на внесення змін в конструкцію і характеристики приладу.

Виготовлено в Китаї

Electrolux is a registered trademark used under license from AB Electrolux (publ).